

Nr sprawy DT.240.1.09.2021.5

Elk, 09.11.2021 r.

OGŁOSZENIE

Dotyczy: Odpowiedzi na pytania złożone do postępowania przetargowego w trybie przetargu nieograniczonego pn. „Przebudowa komory biologicznej na terenie Oczyszczalni Ścieków w Nowej Wsi Elckiej”

Przedsiębiorstwo Wodociągów i Kanalizacji Spółka z ograniczoną odpowiedzialnością w Elku w oparciu o §11 pkt 3 i 4 Regulaminu wewnętrznego udzielania zamówień publicznych, odpowiada na kolejne pytania złożone w w/w postępowaniu:

1. Treść pytania Nr 10 :

„W nawiązaniu do zapisów zamieszczonych w opisie technicznym dotyczących oceny stanu technicznego przebudowywanych obiektów zwracamy się z prośbą o udostępnienie ekspertyzy na podstawie której dokonano opisanej oceny. Pozwoli to w dokładniejszy sposób oszacować ilościowo powierzchnie i długości materiałów naprawczych.”

Odpowiedź na pytanie Nr 10:

Zamawiający nie dysponuje ekspertyzami w formie dokumentów. W dokumentacji technicznej szczegółowo określono metody i zakres napraw.

2. Treść pytania Nr 11:

„Zwracamy się z prośbą o podanie warstw konstrukcyjnych drogi wewnętrznej z kostki oraz chodnika przewidzianych do rozebrania i ponownego odtworzenia znajdujących się nad kanałem pomiędzy osadnikami wstępnymi a zbiornikiem retencyjnym.”

Odpowiedź na pytanie Nr 11:

Warstwy:

a) Drogijazdowej

- kanał
- nad kanałem płyta żelbetowa gr. ok. 25cm,
- podsypka piaskowo-cementowa gr. ok. 4 cm,
- kostka polbruk gr. 8 cm,

W przestrzeni drogijazdowej ok. 6m należy wykonać kompletną wymianę płyt przykrywających kanał.

b) Chodnika

W przestrzeni chodnika nad kanałem znajduje się blacha nierdzewna, która nie podlega wymianie.

Jednocześnie Zamawiający przypomina, że w treści SIWZ dopuszczono wykonanie przebudowy kanału metodami równoważnymi np. metodą samonośnego rękawa wypełniającego. Zastosowanie tej metody eliminuje konieczność rozbiórki drogi i znacznie skraca czas pompowania ścieków poprzez by-pass.

3. Treść pytania Nr 12:

„ Zwracamy się z prośbą o podanie ilości poszczególnych średnic (dn250, dn350, dn500) podpór systemowych oraz zakresu regulacji dla każdego rodzaju podpory, które mają zostać zamontowane w zbiorniku retencyjnym obiekt 8 w celu prawidłowego oszacowania ceny ofertowej..”

Odpowiedź na pytanie Nr 12:

Zamieszczona w przetargu dokumentacja zawiera szczegółowe rozwiązania techniczne w zakresie ilości i budowy podpór.

Przedsiębiorstwo Wodociągów i Kanalizacji Spółka z ograniczoną odpowiedzialnością
19-300 Elk ul. Suwalska 64 tel. 87 621 84 00 fax 87 610 23 71

Sąd Rejonowy w Olsztynie VIII Wydział Gospodarczy Krajowego Rejestru Sądowego Nr 0000027785
NIP 848-000-02-10 REGON 790038077 Wysokość kapitału zakładowego 41.411.000,00 zł

www.pwik.elk.com.pl sekretariat@pwikelk.pl BDO 000095185

- PEKAO Bank Pekao S.A. 16124055981111000050242391 - PKO Bank Polski 63102047240000300200056952





4. Treść pytania Nr 13:

„Zwracamy się z prośbą o potwierdzenie, że włazy na przykryciach z laminatu poliestrowo- szklanego mają być również wykonane z laminatu.”

Odpowiedź na pytanie Nr13:

Zamawiający potwierdza wykonanie włazów z laminatu.

5. Treść pytania Nr 14:

„ Zwracamy się z prośbą o potwierdzenie, że w przypadku stwierdzenie po demontażu' iż istniejące przykrycia kanałów przewidziane do naprawy i ponownego zamontowania, nie nadają się do ponownego wykorzystania, konieczność wykonania nowych elementów w miejsce zniszczonych zostanie rozliczona w ramach robót dodatkowych”

Odpowiedź na pytanie Nr 14:

Zamawiający ma wiedzę, że elementy przykrycia kanału pomiędzy pompownią a I^o biologii nie wymagają wymiany, natomiast przebudowa tego kanału wymaga przepompowania ścieków na czas prowadzonych robót.

Zamawiający nie przewiduje zamówień dodatkowych i uzupełniających. Wykonawca powinien uwzględnić tą okoliczność w ofercie.

6. Treść pytania Nr 15:

„Zwracamy się z prośbą o udostępnienie dokumentacji geologicznej zawierającej karty otworów wskazanych w dokumentacji projektowej, które zostały wykonane w sąsiedztwie obiektów 8' 9 i 10”

Odpowiedź na pytanie Nr 15:

Zamawiający udostępnia kartę otworu geologicznego profil nr 5 wykonanego w sąsiedztwie obiektu nr 8.

7. Treść pytania Nr 16:

„W związku z założoną w dokumentacji ilością badań na odrywanie lakie należy wykonać po wykonaniu powłok ochronnych zwracamy się z prośbą o informację czy Zamawiający dopuści wykonanie badania przyczepności podłoża jako zamiennego sprawdzenia jakości wykonanych robót. Wykonanie badania na odrywanie jest badaniem niszczącym co przy tak dużej powierzchni na jakiej należy wykonać powoduje przerwanie ciągłości powłoki żywicznej czyli powoduje zwiększenie ryzyka oddziaływania substancji szkodliwej w miejscu wykonania reperaturki na elementy żelbetowe. W związku z tym, że to głównie przygotowanie podłoża determinuje uzyskanie odpowiednich parametrów powłoki ochronnej zwracamy się z prośbą jak na wstępie.. ”

Odpowiedź na pytanie Nr 16:

Zamawiający nie zmienia zapisów SIWZ. Badania należy wykonać zgodnie z dokumentacją techniczną.

8. Treść pytania Nr 17:

„W nawiązaniu do szczegółowego opisu zabezpieczenia antykorozyjnego stali profilowej zwracamy się z prośbą o podanie, które elementy i na których obiektach mają zostać zabezpieczone powłokami malarskimi - brak takiej informacji na załączonych rysunkach i w opisie technicznym.

Odpowiedź na pytanie Nr 17:

Zabezpieczenie stali dotyczy odkrytych w trakcie czyszczenia hydrodynamicznego elementów konstrukcji żelbetowej.

9. Treść pytania Nr 18:

„Zwracamy się z prośbą o zamieszczenie dokumentacji projektowej branży konstrukcyjnej w zakresie połączenia przewidzianej do wbudowania studni dn2000 z dnem zbiornika retencyjnego obiekt 8.

Odpowiedź na pytanie Nr 18:

Górna część rury Dn 2000 (zbiornika) powinna być wyposażona w taśmę dylatacyjną w celu uszczelnienia połączenia dna zbiornika retencyjnego ze ścianą studni.

10. Treść pytania Nr 19:

„Zwracamy się z prośbą o udostępnienie dokumentacji projektowej w zakresie automatyki i sterowania dla przedmiotowego zakresu”.

Odpowiedź na pytanie Nr 19:

Realizacja AKPiA nie jest przedmiotem zamówienia.

11. Treść pytania Nr 20:

„Zwracamy się z prośbą o podanie czy ramach przedmiotowego zadania należy wykonać uzupełnienie systemu scada o nowe urządzenia w przypadku potwierdzenia zwracamy się o załączenia stosownej dokumentacji w tym zakresie.

Odpowiedź na pytanie Nr 20:

Realizacja AKPiA nie jest przedmiotem zamówienia.

12. Treść pytania Nr 21:

„Zwracamy się z prośbą o udostępnienie archiwalnej dokumentacji z większą ilością rysunków dotyczących zbiorników przeznaczonych do wykonania powłok ochronnych W celu właściwego oszacowania powierzchni jakie należy poddać renowacji.

Odpowiedź na pytanie Nr 21:

Dokumentacja archiwalna jest tożsama z załączoną do projektu dokumentacją techniczną.

13. Treść pytania Nr 22:

„Zwracamy się z prośbą o potwierdzenie, że wykonanie robót na kanale łączącym osadniki wtórne ze zbiornikiem retencyjnym nie wymaga przepompowywania ścieków w celu wyłączenia kanału z eksploatacji na czas prowadzenia prac' W przeciwnym wypadku prosimy o podanie przybliżonego przepływu na jaki należy dobrać pompy do przepompowania ścieków z kanału.

Odpowiedź na pytanie Nr 22:

Konieczność przepompowania osadu czynnego przez pompownię wielofunkcyjną zależy od kolejności zaplanowanych robót.

Średnia eksploatacyjna wydajność tłoczenia osadu czynnego wynosi ok 700m³/h.

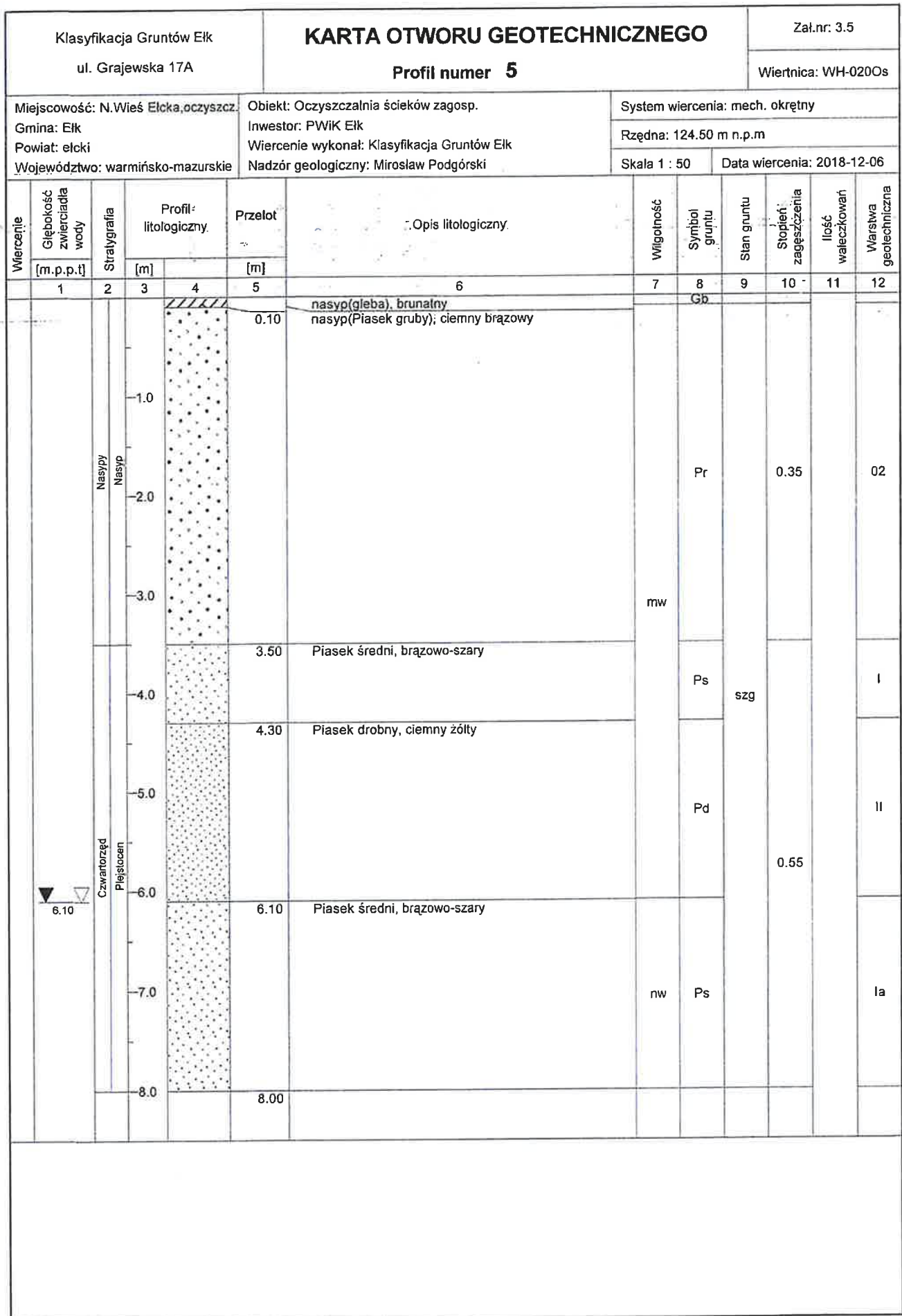
14. Treść pytania Nr 23:

„Zwracamy się z prośbą o wyjaśnienie rozbieżności pomiędzy specyfikacją, która wskazuje 4640 szt. dyfuzorów do wymiany a rysunkami, z których wynika 4692 szt. dyfuzorów' Jaka ilość dyfuzorów należy przyjąć do wyceny.”

Odpowiedź na pytanie Nr 23:

Do wyceny należy przyjąć 4692 szt. dyfuzorów.

DYREKTOR
DS. EKSPLOATACJI
Sad
mgr inż. Sławomir Sadowski



Rysunek wykonano programem "GeoStar" zgodnie z PN 123.34567/98